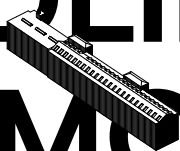
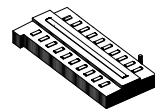
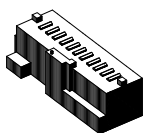
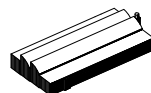
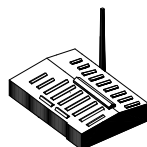
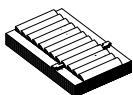


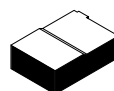
# OD ŠPENDLÍKU PO LOKOMOTIVU



## PROCHÁZKA PO BÝVALÉM ČKD VYSOČANY



ČKD (Českomoravská Kolben-Daněk) byla významná československá strojírenská firma založena fúzí společností Českomoravská, Kolben a Breitfeld-Daněk. Společnost se specializovala na strojírenskou výrobu včetně lokomotiv, tramvají a elektrických zařízení. Po druhé světové válce byla firma znárodněna a hrála klíčovou roli v průmyslu.



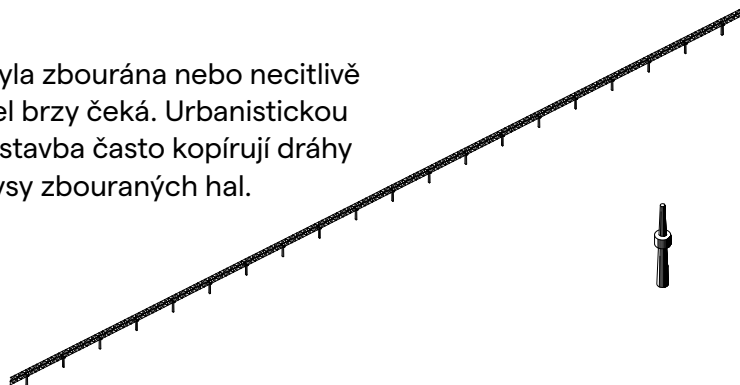
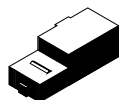
K 1. lednu 1950 byl podnik reorganizován a došlo k založení devíti nových národních podniků. Nástupnickým závodem po původním ČKD byl ČKD Stalingrad. Jeho výrobní program zahrnoval elektrotechniku, strojírenství a slévárství.



Po sametové revoluci prošla firma privatizací, ale čelila finančním potížím. V roce 1998 skončila v konkurzu a její jednotlivé divize byly postupně rozprodány.

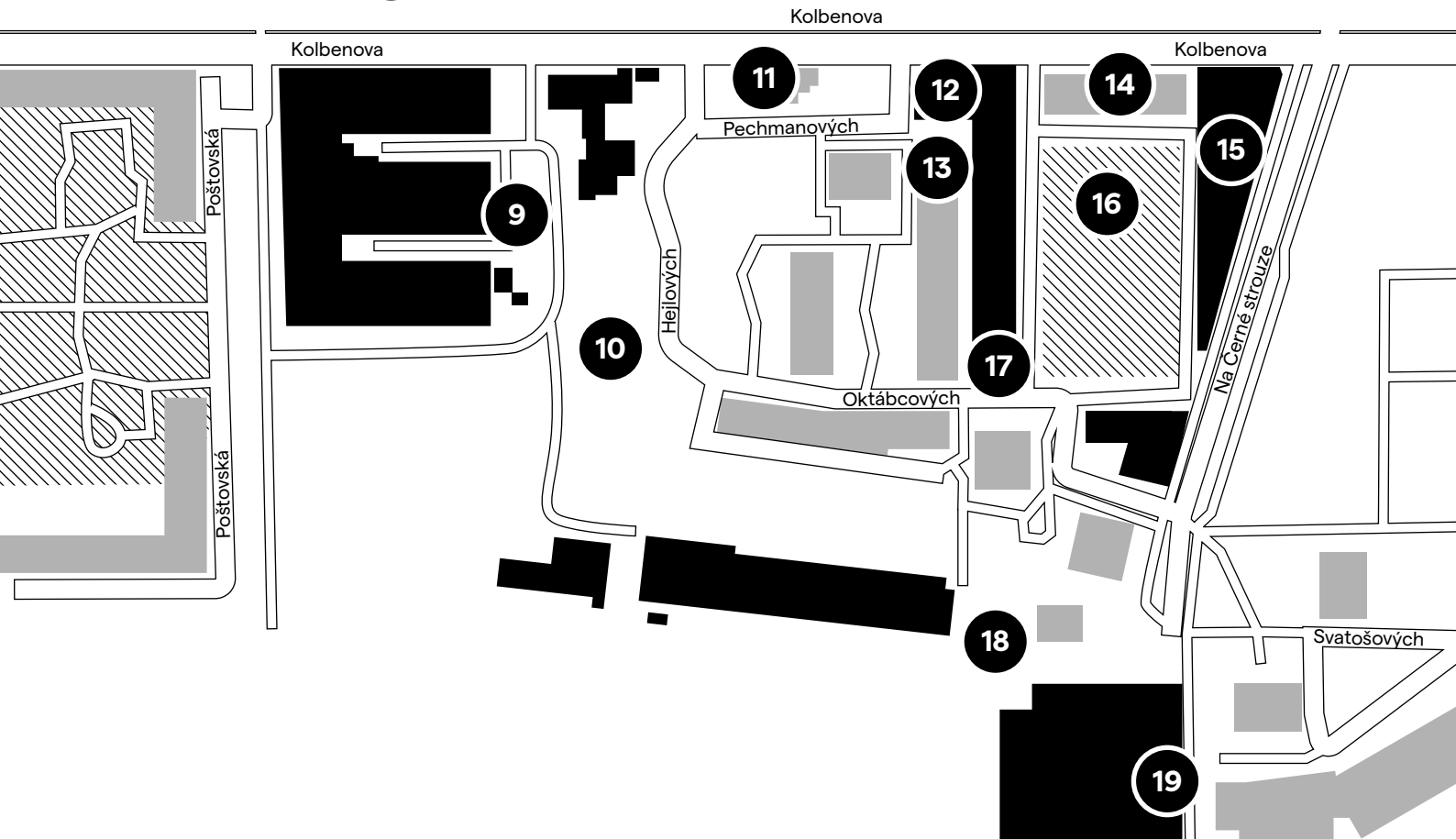
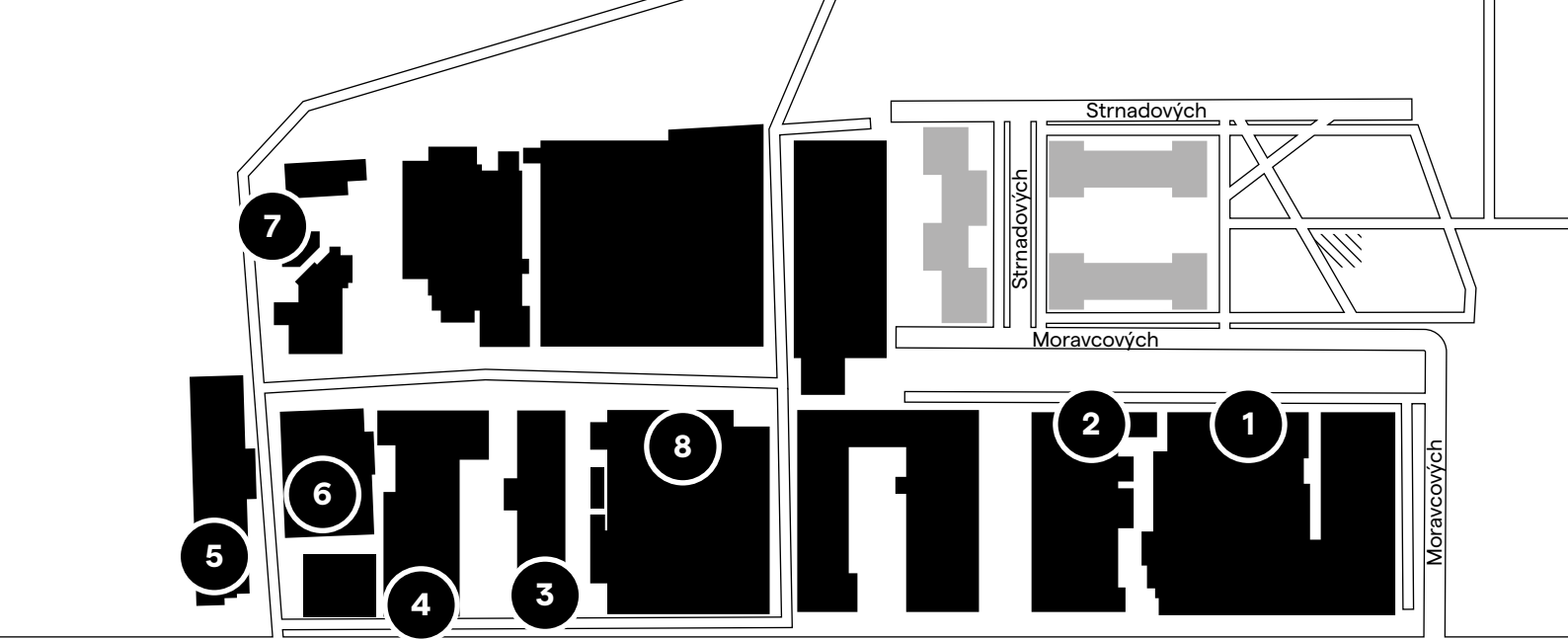


Spousta krásných továrních budov již byla zbourána nebo necitlivě přestavěna, další podobný osud bohužel brzy čeká. Urbanistickou zajímavostí je, že nově vzniklé ulice a výstavba často kopírují dráhy původních vleček nebo rovnou i půdorysy zbouraných hal.



Hodně budov stále ještě stojí, využijme tedy jedinečnou možnost projít se místy, kudy kráčeli den co den stovky dělníků a vydejme se po jejich stopách. Šťastnou cestu!





→ DÉLKA TRASY JE 3 000 METRŮ

↓ NAŠCANOVÁNÍM QR KÓDU  
OTEVŘETE MAPU VE SVÝCH  
GOOGLE MAPÁCH.



✓ Budovu je v plánu zachovat pro novou funkci

✗ Budova byla zdemolována

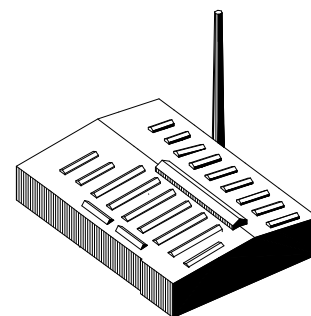
? Budoucnost budovy je nejistá, hrozí demolice

! Vlastník počítá s demolicí budovy

## 1 SLÉVÁRNA KOLBENKA (1929) !

Impozantní hala s velkorysími průčelími je z velké části schovaná za stavebními nánosy z dalších let. Z technického hlediska se jedná o podsklepenou halu s trojlodní konstrukcí a lehkou plechovou střechou, která je podpírána ocelovými příhradovými nosníky. Ty jsou umístěny na dvou železobetonových stěnách, jež oddělují jednotlivé lodě a zároveň slouží jako nosiče pro vnitřní portálové jeřáby. Budova nebyla rekonstruována nebo výrazně opravována, takže si nese svou původní architektonickou hodnotu. Součástí objektu je asi 50 metrů vysoký cihlový komín. Vedle stála, zhruba v místech bytového komplexu AFI Tulipa City, až cca do roku 2000 podstatně větší slévárna šedé litiny. Slévárna je poslední budovou ČKD, která stále plní svou původní funkci.

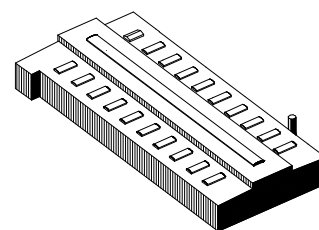
Společnosti AGMA zde provádí odlévání z bronzy a hliníku. Blíží se ale doba, kdy i tato výroba skončí. Majitel je již předběžně domluven na prodeji společnosti Crestyl. Původní záměr developera počítal s demolicí a náhradou za 3 věžové domy (cca. 15 pater). Proti tomuto plánu vznikla lokální iniciativa za zachování a konverzi haly na novou funkci. Hala zakomponovaná do moderní výstavby na takto exponovaném místě by dokonale vytvářela tzv. genia loci celé čtvrti. Zároveň by se skvěle hodila pro všestranné využití a doplnění o komerční a občanské vybavenosti, kterou tato lokalita zatím postrádá. Osud budovy je stále nejistý, aktuální informace k dispozici na webu [www.parkzahradky.cz/hala-agma/](http://www.parkzahradky.cz/hala-agma/)



## 2 MODELÁRNA (1929) !

Budova byla postavena spolu s vedlejší slévárnou stavební firmou Václav Nekvasil podle návrhu Karla Skorkovského. Má vyzdívanou ocelovou nýtovanou konstrukci a dřevěné zastřešení. Původně sloužila pro výrobu a přípravu slévárenských modelů / forem. Majitelem se stal, po rozpadu ČKD, kdysi nejmladší ředitel „Kolbenky“

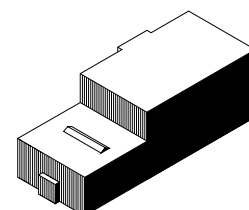
Milan Hagan. Hala prošla necitlivou rekonstrukcí a dnes je pronajímána jako sklad. Se zachováním majitel nepočítá a na místě plánuje postavit bytové domy. Zajímavostí je, že před budovou, kde jsou dodnes koleje vlečky, vedla také první trolejbusová trať v Praze - testovací trať ČKD. Testoval se zde například legendární trolejbus Praga TOT.



## 3 ZDRAVOTNÍ STŘEDISKO (cca 1935) !

Zdravotní středisko ČKD sloužilo svému původnímu účelu od třicátých let minulého století až do roku 2022, kdy se odstěhovali poslední (původně závodní)

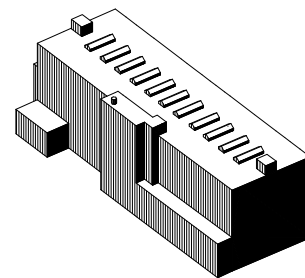
doktoři. Dnes je budova pronajímána různým nájemcům s garantovaným nájmem do konce roku 2026, poté majitel Central Group počítá s demolicí.



## 4 TOVÁRNA MALÝCH STROJŮ (1929) ✓

Skeletová, železobetonová budova sloužila od roku 1929 jako továrna malých strojů. Vyráběly se zde motory, menší přístroje, křesla, zubařské vybavení apod. Celý objekt byl čtyřpodlažní s jedním suterénním prostorem táhnoucím se pod celou jeho délkou. V pozdějších letech se zde nacházela spíše expedice hotových výrobků s menšími provozy v nižších patrech. Nejvyšší patro, které dříve sloužilo také k výrobě, bylo po

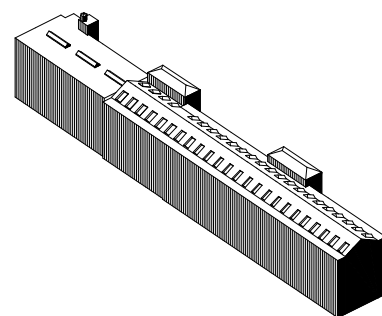
znárodnění a převzetí moci komunistickým režimem přestavěno na kanceláře konstrukce. Během normalizace byl u továrny vybudován kryt civilní obrany (CO) s hlavním vchodem zvenčí a jedním nouzovým ze suterénní části. Ještě donedávna tu sídlili umělecké ateliéry a dílny. Budova unikla zániku díky studiu Masák & Partner, které se jí rozhodlo přestavět na loftové byty.



## 5 ČKD MECHANIKA (1922) ✓

Jedna z nejvyšších industriálních staveb své doby. Její systém nosné konstrukce má předlohu v USA. Rok dokončení 1922. Má čtyři nadzemní a jedno podzemní patro. Čím výš je podlaží, tím menší je jeho světlá výška, zmenšuje se vždy o jedno rameno schodiště. Podlaží kromě prvního nejsou nijak členěna a tak je možné vidět skrze celou jeho dispozici. Na fasádě jsou stále patrné původní dekorativní detaily jako členění římsy nebo šambrány kolem oken s kanelami. Původně sloužila jako montovna elektrických přístrojů, malých strojů a elektromotorů (ČKD Elektrotechnika, později známá jako ČKD Mechanika). Procházela jí vlečka (v provozu cca do

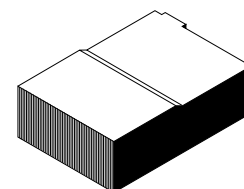
roku 1997), která vedla dále na západ. Unikátním prvkem budovy je sloupový systém s hříbovými hlavicemi v suterénu, který je považován za nejstarší dochovaný příklad tohoto typu konstrukce na našem území. Podobný systém lze najít například na Nákladovém nádraží v Praze. K této starší části bylo jen o několik let později přistavěno expediční skladiště s modernější plochou střechou. Aktuální vlastník, firma CPI, řeší přestavbu budovy na byty. Co a v jakém rozsahu se dočlová, je předmětem jednání MČ Praha 9 a developera.



## 6 NOVÁ JÍDELNA (cca 1950) ?

Velká budova tzv. „nové jídelny“ vznikla v polovině 20. století. Nesloužila jen pro strážníky, ale konaly se zde i různé kulturní akce. V utajení zde v roce '68 proběhl tzv. „Vysočanský sjezd KSČ“, který přijal rezoluci odsuzující okupaci,

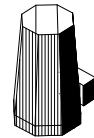
požadující návrat unesených vedoucích představitelů státu a volbu nového vedení státu. Budova je v současnosti vlastněna soukromými osobami a pronajímána jako sklad a modlitebna „alternativní církve“.



## 7 CHLADICÍ VĚŽ ČKD (1925) ?

Chladicí věž v areálu závodu ČKD byla využívána k ochlazení přehřáté páry z přilehlé kotelny. Tato samostatně stojící oktogonální stavba na nízkém soklu, která se směrem vzhůru zužuje, je tvořena dřevěnou konstrukcí rozdělenou do čtyř horizontálních částí. V nízké soklové části se nacházejí technologické podezdívky kryté dřevěnými žaluziemi s dochovanými prvky rour přívodního

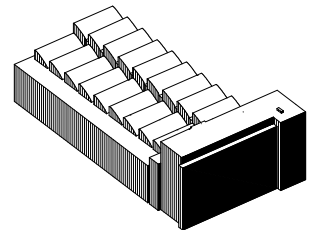
vedení. Na počátku padesátých let byla původní zchátralá celodřevěná chladicí věž nahrazena novou. Nová věž má rámovou konstrukci, která byla místo prken vyplněna vláknocementovými vlnitými deskami. Ačkoliv se jedná o unikátní památkově chráněnou stavbu, její budoucnost je i vzhledem ke špatnému stavu velmi nejistá.



## 8 HALA ČKD „KOSTEL“ (1950) ?

Tato hala pro svoji dispozici získala mezi místními dělníky označení „kostel“. Tvoří ji hlavní loď s bočními prostory podobně jako u sakrální stavby. Jedná se o nejvyšší halu v celém areálu. Budova je bohužel po necitlivé rekonstrukci. Dynamická tektonika fasády administrativní části budovy, která tvoří čelo do ulice Kolbenova, je kompletně překryta plechem a na východní straně je na budově nalepená výrazně mladší přístavba ze 70. let, která již postrádá kvalitu původní haly. Tato budova je jedna z mála, kde se

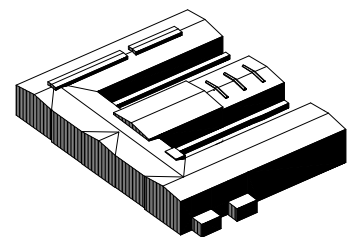
ještě do dnešních dní vyrábí. Továrna se specializuje na výrobu pohonů pro čerpadla, válcovny a těžní stroje, kompresory, technologii pro filtraci, měřírny pro MHD a další. Čas od času se v noci otevrou velká vrata, ze kterých se expedují na kamionech zvláštní přepravy hotové výrobky mamutích rozměrů.



## 9 HALA E – PRAGA (1934) ✓

Pragovka je rozsáhlá trojlodní hala ve tvaru písmene E, tvořená železobetonovým skeletem se šestiúhelníkovými pilíři s hřibovými hlavicemi. Fasáda je charakteristická třemi horizontálními pásy oken. Hala byla postavena v letech 1931–1933 firmou Ing. Skorkovského podle projektu Josefa Kalouse jako ústřední skladiště Ministerstva pošt a telegrafů, což dodnes připomíná název blízké zastávky Poštovská. Jednalo se o jeden z prvních skladů budovaných již od začátku s rampami pro nákladní auta. Po válce přešla do vlastnictví firmy Praga. V tamní jídelně

byl podepsán v roce 1968 „dopis 99 pragováků“, který komunistům pomohl jako reprezentativní hlas dělnické třídy k ospravedlnění invaze vojsk Varšavské smlouvy. Hala v roce 2003 získala památkovou ochranu. I díky tomu se stala skvělým příkladem, jak lze průmyslovou budovu revitalizovat a využít pro nové funkce. Potom, co Pragovka dosloužila jako skladiště, ožila díky uměleckým ateliérům, galerii, oblíbené kavárně a dílnám. Dnes probíhá pod taktovou [TaK Architects](#) transformace větší části objektu na kanceláře a obchody.



## 10 KOMÍN S CHLADÍCÍM LÍMCEM (1934) ✓

Památkově chráněný komín (40m) strojírny Praga byl postaven z režných cihel na nosné železobetonové konstrukci. Chladicí límec sloužil jako vodojem, který z místní studny zásoboval samospádem areál užitkovou vodou. Další

konstrukčně podobný komín, ale vyšší (60m), stál i v areálu někdejší slévárny šedé litiny (dnešního komplexu AFI Tulipa City), avšak byl zbořen po sejmutí památkové ochrany v roce 2002.



## 11 POLIKLINIKA KOLBENOVA (1923) ?

Budova byla vybudována v roce 1923 pro správcu areálu. Později byla přeměněna na jedno ze zdravotních středisek

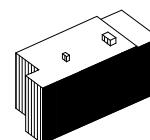
zaměstnanců ČKD. V roce 1993 byla poliklinika zprivatizována. V současnosti je celý objekt na prodej.



## 12 VSTUPNÍ BUDOVA AGA (1938) ?

Funkcionalistická administrativní budova bývalých závodů AGA na výrobu svítiplynu. Autorem stavby je František Albert Libra. Budova měla pompézní interiér s luxusními kamennými obklady. V přízemí byla výstavní síň, v patrech kanceláře a také byt ředitele, na střeše

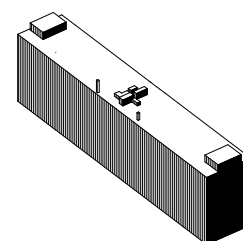
stál ohromný nápis AGA. Po druhé světové válce byla budova, podobně jako další původně samostatné provozy, začleněna do komplexu ČKD. Dům je památkově chráněn, ale již dlouhou dobu se nepoužívá a chátrá.



## 13 HALA LUXFER (1975) ✗

Na půdorysu bytového domu A od Skanský stála ještě v roce 2022 stejně vysoká továrna s vyzděným železobetonovým skeletem. Developer plánoval původně její zachování, ale prostory se

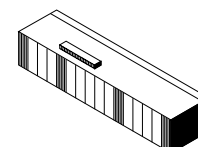
ukázaly až moc velkorysé a tak šel dům k zemi. Nový bytový dům má místo původních tří pater sedm při stejné výšce budovy.



## 14 STANICE METRA KOLBENOVA (2001) ?

Původní název stanice byl ČKD. Než se ale stanice otevřela, strojírenský gigant zkrachoval a proto došlo ke změně na „Kolbenova“. Vestibul architekti bratři Chalupovi důvtipně umístili do torza nedokončeného osmipatrového hotelu.

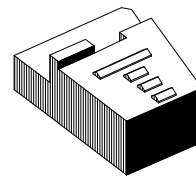
Bez větších zásahů je tedy možné nad stanicí postavit výškovou budovu, což vlastník - hl. m. Praha, plánuje. Aktuálně se projednává změna územního plánu, která má výstavbu výškové budovy umožnit.



## 15 ADMINISTRATIVNÍ BUDOVA AERO (1934) ✓

Funkcionalistická budova, která má své dvojče v Karlíně. Bohužel prodělala velmi necitlivou rekonstrukci. Jedná se o poslední budovu továrny Aero, která zde vyráběla vojenská letadla a později také automobily. V dnešním skladu

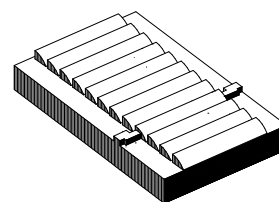
Knihobotu byl kdysi i jeden ze vstupů do areálu. Budovy byly později včleněny do ČKD Trakce. Zajímavostí je, že architekt Jindřich Freiwald navrhl shodou náhod také stejnojmenné kino Aero na Žižkově.



## 16 HALA AERO (1923) ✗

Velkorysá hala Aero od Milana Mencla stála těsně za dnešní stanicí metra Kolbenova v prostoru dnešního areálu Colben centra. Budova byla členěna na tři lodě, centrální monumentální halu a postranní vícepodlažní lodě. Pod dohledem hlavního konstruktéra Antonína Husíka se zde vyráběla letadla vlastní i licenční konstrukce. Za druhé světové války byla veškerá produkce určená

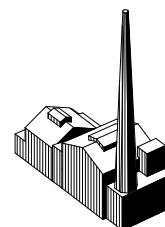
pro Luftwaffe. Kvůli tomu se hala stala v březnu 1945 terčem náletu. Hned po válce došlo k její bleskové obnově v původním půdorysu. Dochovala se do roku 2020, kdy byla zbořena firmou Skanska. Na jejím místě dnes stojí dočasně Colben centrum a pumptrack. Developer zde plánuje brzy postavit tři výškové budovy.



## 17 KOTELNA (cca 1940) ?

Výtopna s krásným komínem je jedinou budovou, kterou developer Skanska zvažuje ve svém rozsáhlém projektu "Čtvrť Emila Kolbena" zachovat. Důvodem, proč zrovna tato budova, je prav-

děpodobně fakt, že má komín a malou zastavěnou plochu. Může tak dobře posloužit jako industriální torzo, které však nezabere tolik místa.



## 18 NADZEMNÍ ENERGOMOSTY (1960–1980) ?

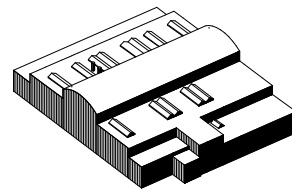
Kilometry nadzemních energomostů propojovaly většinu budov areálu jako tepny. Mohutný energomost vedl ještě nedávno podél Kolbenovy a u metra zatáčel do ulic Moravcových a Na Černé Strouze. Bohužel byl v roce 2021 celý

snesen. Poslední drobné fragmenty kdysi rozsáhlého systému dosud propojují haly 18, 20 a 22. U Kolbenovy z energomostů zůstal poslední sloup, který slouží jako billboard na prodejnu čerpadel naproti Möbelixu.

## 19 HALA 18 PRAGA (1948) ?

Hala 18 od architekta Karla Hrušky a inženýra Milana Mencla sloužila automobilce Praga. Uvnitř se nacházela lisovna malých dílů do automobilů, kalírna a výrobní modelů pro kopírování. Hala není uvnitř nijak členěna. Jedná se tedy o jeden gigantický chrámový prostor, který vzhledem k obrovským proskle-

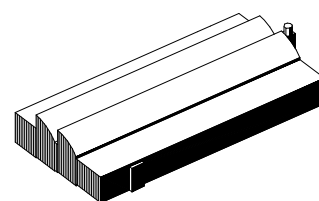
ným plochám působí až skleníkovým dojmem. Hala není kulturní památkou a vlastní Praga Centrum s ní v záměrech zatím počítá, ale dosud se pro ni nenašlo adekvátní využití a stav objektu se každoročně zhoršuje. Svým charakterem by byla vhodná pro umístění kulturní instituce, školy či pro sport.



## 20 HALA 19 JUNKERS (1942) ✓

Funkcionalistická hala postavená podle německého vzoru na rastru 12×12 metrů je členěna do čtyř lodí. Dvě centrální lodě jsou zastřešeny monumentálními skořepinovými světlíky. Po stranách se potom nacházely administrativní části, kde je navíc vloženo podlaží. Objekt stojí ve svahu a podzemním podlažím tak přímo navazuje na komunikaci na jihu. Hala byla postavena pro účely válečné výroby leteckých motorů Junkers. Po válce se

do ní přestěhovala výroba z vybombardované továrny Praga v Libni. Montovali se zde osobní automobily a později také nákladní včetně typu V3S. Hala je aktuálně prázdná. V minulosti opakovaně sloužila jako kulisa pro filmaře. Budova je památkově chráněná. V roce 2023 byla vyměněna střešní krytina, takže dovnitř již nezatéká. Developer Praga Centrum pro budovu hledá novou funkci.



### OD ŠPENDLÍKU PO LOKOMOTIVU

GRAFICKÉ ZPRACOVÁNÍ

AUTOŘI TEXTŮ

AUTOŘI ILUSTRACÍ

ZDROJE

VYDAL

### PROCHÁZKA PO BÝVALÉM ČKD VYSOČANY

[JAKUB JANEBA](#)

STANDA JONÁK, SEBASTIAN STICZAY, HUGO PELIKÁN

SEBASTIAN STICZAY, ALEXANDER KURIC, JAKUB JANEBA

[INDUSTRIALNITOPOGRAFIE.CZ](#)  
[TOVÁRNÍ A TOVÁRNÍ HALY – KATEŘINA BEČKOVÁ](#)  
[VYSOČANSKÉ FRAGMENTY](#)  
[NOVÉ FUNKČNÍ VYUŽITÍ AREÁLU KOLBEN-DANĚK – HELENA ZEMÁNKOVÁ](#)

[SPOLEK ROKYTKA ŽÍJE!](#)  
2024



# ZACHRÁNÍME UNIKÁTNÍ INDUSTRIÁLNÍ HALU SLÉVÁRNÝ KOLBENKA?



Spousta z nás chodí kolem téhle krásy každý den bez povšimnutí. Slévárna ČKD z roku 1928 je poslední budovou, která stále plní svou průmyslovou funkci - slévání barevných kovů. Tušili jste, že je schovaná za vysokou zdí přímo naproti výstupu z metra Kolbenova?

Co se stane, až jednou doslouží, zatím nevíme. Nejspíše se však nad ní stahují mračna, protože aktuálně se řeší změna územního plánu na zvýšení koeficientu zastavitelnosti v tomto území z G na I, což zvýší hodnotu pozemku pro developery a bude lákat k demolici haly.

Moc bychom si přáli, aby se tak nestalo a mohla se naplnit vize Ing. arch Alexandra Kurice (viz vizualizace) - vdechnout továrně nový život v podobě společensko-obchodního centra. Myslíme si, že by si rozvojové Vysočany s budoucími 20 000 obyvateli takovou krásnou budovu s občanskou vybaveností zasloužili. Proto jsme se pustili do boje za její zachování. Také Vás mrzí, že naše čtvrť rychle ztrácí svou historickou paměť a genia loci? Pojďme se propojit!

Podrobnosti a aktuální informace → [www.parkzahradky.cz/hala-agma/](http://www.parkzahradky.cz/hala-agma/)



# KNIHA „DO KOLBENKY – ARCHITEKTURA, CO DALA ŽIVOT UMĚNÍ“



Kniha DO KOLBENKY, je svérázným průvodcem Kolbenovou ulicí z Hloubětína do Vysočan. Některá místa popsaná v knize bohužel již neexistují. Jiná se mění tak rychle, že původní stav sotva stačíme udržet v paměti. Publikace není jen svědectvím o průmyslové minulosti Vysočan, ale i připomínkou nevyužitého potenciálu naší čtvrti. Představuje výzvu k uchování vzpomínek na naši historii a inspiraci pro naši budoucnost. Třešničkou na dortu je pak poslední kapitola s akty a uměleckými fotografiemi přímo z „našich“ továren.

Zaujala Vás nová kniha? Více zde → [www.industrialnivychozky.cz/produkt/kniha-do-kolbenky-architektura-co-dala-zivot-umeni/](http://www.industrialnivychozky.cz/produkt/kniha-do-kolbenky-architektura-co-dala-zivot-umeni/)

